

دليل مدينة بيت جالا



إعداد



معهد الأبحاث التطبيقية - القدس
أريج

بتمويل من



التعاون الإسباني



برنامج أزهار

2010

شكر و عرفان

يتقدم معهد الأبحاث التطبيقية- القدس (أريج) بالشكر والتقدير من الوكالة الإسبانية للتعاون الدولي من أجل التنمية (AECID) لتمويلها هذا المشروع من خلال برنامج أزاهار (AZAHAR).

كما يتقدم المعهد بالشكر الجزيل إلى المسؤولين الفلسطينيين في الوزارات، والبلديات، ومجالس الخدمات المشتركة، واللجان والمجالس القروية، والجهاز المركزي للإحصاء الفلسطيني، لما قدموه من مساعدة وتعاون مع فريق البحث خلال عملية جمع البيانات.

أريج أيضا تخص بالشكر جميع الموظفين الذين عملوا طوال العام الماضي من أجل إنجاز هذا العمل الذي يهدف إلى خدمة المجتمع الفلسطيني.

مقدمة

هذا الكتيب هو جزء من سلسلة كتيبات تحتوي على معلومات شاملة عن التجمعات السكانية في محافظة بيت لحم. جاءت سلسلة الكتيبات هذه نتيجة لدراسة شاملة لجميع التجمعات السكانية في محافظة بيت لحم، بهدف توثيق الأوضاع المعيشية في المحافظة، وإعداد الخطط التنموية للمساعدة في تحسين المستوى المعيشي لسكان المنطقة، من خلال تنفيذ مشروع "دراسة التجمعات السكانية وتقييم الاحتياجات التطويرية حسب برنامج ازهار"، الذي ينفذه معهد الأبحاث التطبيقية- القدس (أريج)، والممول من الوكالة الإسبانية للتعاون الدولي من أجل التنمية (AECID)، وبرنامج ازهار الإسباني (AZAHAR).

يهدف المشروع إلى دراسة وتحليل وتوثيق الأوضاع الاجتماعية والاقتصادية، والبرامج والأنشطة اللازمة للتخفيف من أثر الأوضاع السياسية والاقتصادية والاجتماعية غير المستقرة في محافظة بيت لحم، مع التركيز بصفة خاصة على برنامج ازهار، وأهدافه المتعلقة بالمياه، والبيئة، والزراعة.

ويهدف المشروع أيضا إلى دراسة وتحليل وتوثيق وفرة الموارد الطبيعية، والبشرية، والاجتماعية، والاقتصادية، والبيئية، والقيود المفروضة، وتقييم الاحتياجات لتنمية المناطق الريفية والمهمشة في محافظة بيت لحم. إضافة إلى ذلك، إعداد استراتيجيات وبرامج وأنشطة تنموية، للتخفيف من أثر الأوضاع السياسية والاجتماعية والاقتصادية السيئة وغير المستقرة، مع التركيز على القطاع الزراعي.

يمكن الاطلاع على جميع أدلة التجمعات السكانية في محافظة بيت لحم باللغتين العربية والانجليزية على الموقع الإلكتروني التالي: <http://proxy.ariz.org/vprofile/>.

المحتويات

4	الموقع الجغرافي والخصائص الطبيعية
5	نبذة تاريخية
6	الأماكن الدينية والأثرية
8	السكان
9	قطاع التعليم
10	قطاع الصحة
11	الأنشطة الاقتصادية
12	قطاع الزراعة
14	قطاع المؤسسات والخدمات
16	البنية التحتية والمصادر الطبيعية
24	الخطط والمشاريع التطويرية المنفذة والمقترحة لمدينة بيت جالا
25	الأولويات والاحتياجات التطويرية للمدينة
26	المراجع

لقد تولى المجلس البلدي الحالي منصبه في أيار من عام 2005، ويتألف من 13 عضواً. يوجد في البلدية 55 موظفاً، وتضم البلدية 5 دوائر رئيسية، وهي الإدارة، المحاسبة، الصحة والبيئة، الهندسة، والمشاريع.

تمتلك البلدية مقراً دائماً لها، ولديها أربع سيارات لجمع النفايات، وسيارتان خاصتان للبلدية، وباجر لأعمال الحفريات. ومن مسؤوليات البلدية التي تقوم بها، ما يلي:

- 1- توفير خدمات البنية التحتية.
- 2- جمع النفايات، شق وتعبيد الطرق وتنظيف الشوارع، وتقديم الخدمات الاجتماعية.
- 3- توفير الأسواق العامة.
- 4- توفير خدمة الصرف الصحي.
- 5- تنظيم عملية البناء وإصدار التراخيص.
- 6- تنفيذ المشاريع، وإعداد دراسات للمدينة.
- 7- توفير المسالخ وتنظيم ذبح الحيوانات.

نبذة تاريخية

يعود اسم بيت جالا إلى أصل آرامي معناه بساط العشب. ويعود تأسيس المدينة إلى عام 1912 م، ويعود أصل سكان مدينة بيت جالا إلى الدول العربية المجاورة، ومنها العراق. تضم مدينة بيت جالا ايضاً تجمع خلة حمامة، وتجمع بئر عونة.

صور من مدينة بيت جالا



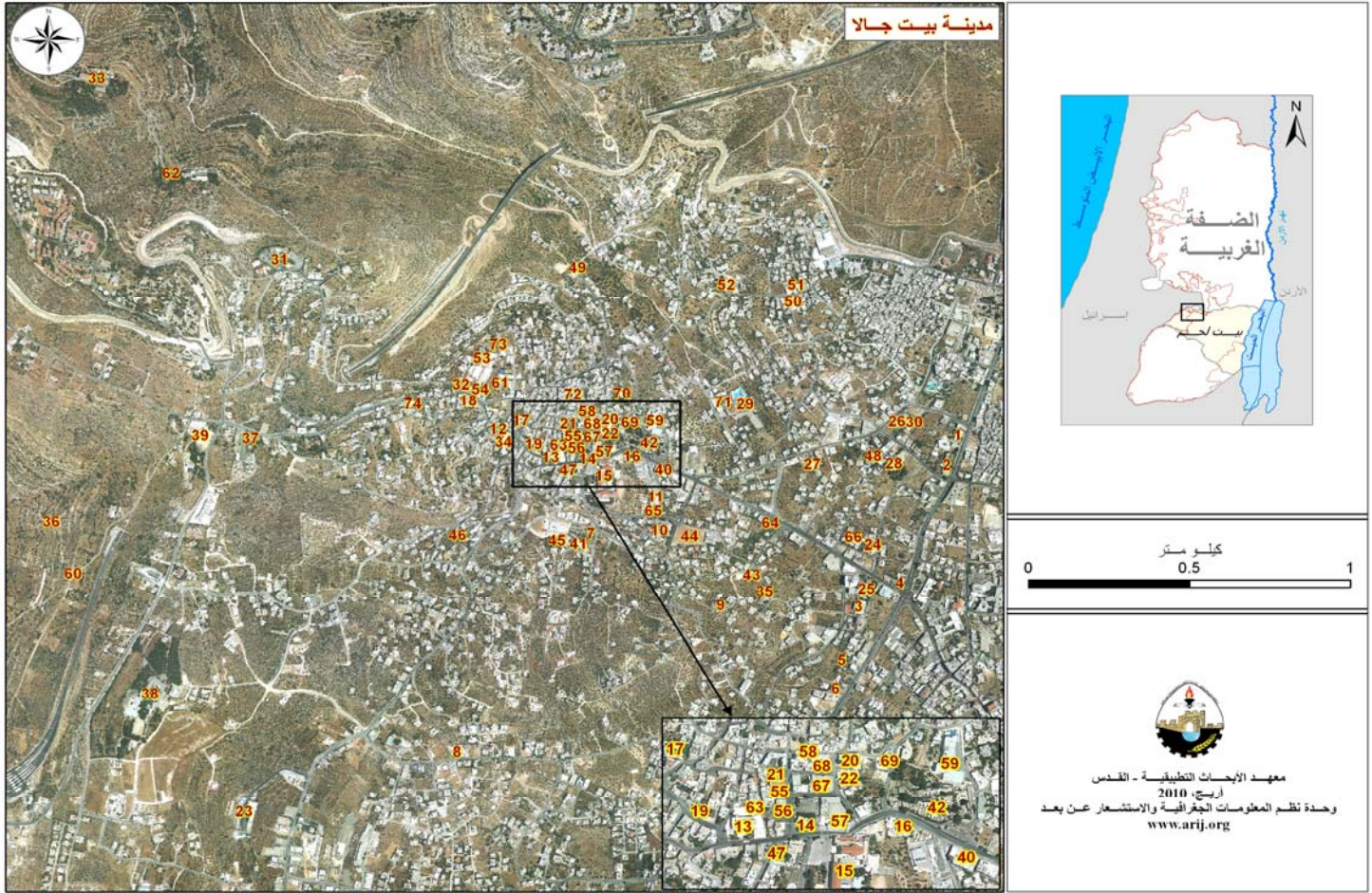
الأماكن الدينية والأثرية

يوجد في مدينة بيت جالا خمس كنائس ومسجدان، أما الكنائس فهي كنيسة العذراء مريم للروم الأرثوذكس، كنيسة البشارة اللاتين، كنيسة مار نقولا للروم الأرثوذكس، كنيسة مار مخياييل للروم الأرثوذكس، والكنيسة الإنجيلية اللوثرية. أما المسجدان فهما مسجد الإمام أحمد بن حنبل، ومسجد بيت جالا الكبير. (أنظر الخريطة رقم 2).

أما بالنسبة للأماكن الأثرية فمنطقة بيت جالا غنية بالمواقع ذات الأهمية التاريخية والدينية. ففيها أطلال رومانية، وبيزنطية، وإسلامية، وصليبية، إضافة إلى العديد من المواقع ذات الأهمية الخاصة لاتباع الديانات الثلاث التوحيدية، لذا فهي أرض مقدسة. حيث يوجد فيها: (المصدر: كتاب مدينة بيت جالا، 1994).

1. **كنيسة العذراء الأرثوذكسية:** تقع كنيسة العذراء على الشارع الرئيسي وسط البلدة في بيت جالا وهي من الناحية المعمارية من أكبر الكنائس في المنطقة، تم بناء الكنيسة كعمارة سنة 1862م على نفقة دير القبر المقدس.
2. **كنيسة مار مخياييل للروم الأرثوذكس:** كانت الكنيسة في السابق بناء قديم يضم كنيسة صغيرة وغرفتين الى جانبيها من الغرب والشمال ومنهما كان المدخل الى حظيرتها.
3. **كنيسة البشارة اللاتين:** تقع في الواجهة الشرقية من بيت جالا في موقع يسمى عراق الجزة، وقد تم تشييدها سنة 1858م بعد الحصول على فرمان من الحكومة التركية.
4. **الكنيسة الإنجيلية اللوثرية:** تقع الكنيسة في مكان بارز من بيت جالا على الشارع العام، ويروي أجدادنا أنه في سنة 1862م حصل البروتستانت على بيت في البلدة وفي سنة 1866م أقيمت مدرسة وتضم 25 طالبا أصبحوا فيما بعد نواة الطائفة اللوثرية في بيت جالا.

خريطة 2: المواقع الرئيسية في مدينة بيت جالا



الرقم	الإسم	الرقم	الإسم	الرقم	الإسم
1	كلية الكتاب المقدس	26	مديرية التربية والتعليم	51	مدرسة الوكالة
2	البيطريكية اللاتينية	27	معصرة الزيتون	52	جمعية بيت القديس نقولاوس لرعاية المسنين
3	مدرسة الراعي الصالح	28	مدرسة العنانية	53	مدرسة ذكور ودع دعمس الاساسية
4	مكتب لجنة اغاثة الامم المتحدة	29	قرية الزيتونة السياحية	54	مدرسة بنات التسنين الثانوية
5	كنيسة اليركة المشيخية	30	مدرسة ذكور بيت لحم الثانوية	55	مركز الشرطة
6	مستشفى القدس	31	مستشفى الجمعية العربية للتاهيل	56	مجمع بيت جالا الطبي
7	ملعب اطفال السلام - حديقة البيط (حديقة عامة)	32	النادي الارثوذكسي العربي الرياضي	57	مدرسة البيطريكية اللاتينية الاساسية
8	خزان الدوحة	33	دير كرمزان	58	مركز صحي (المستوصف)
9	مدرسة مار افرام الابتدائية	34	بيت الانجيلية اللوثرية	59	جامعة القدس المفتوحة
10	مدرسة ذكور اسكندر الخوري الثانوية	35	جمعية بيت النور للفتيات المكفوفات	60	عين كيرياتوس
11	المدرسة البيطريكية اللاتينية الثانوية (مبنى فرنسي)	36	منطقة المخور	61	جمعية دار الشيوخ
12	كنيسة بيت ابراهيم (الكنيسة اللوثرية)	37	الارتباط بيت جالا	62	عين العذراء
13	كنيسة العذراء مريم للروم الارثوذكس	38	مدرسة طالبنا قومي الثانوية ومقر كشافة طالبنا قومي	63	مكتب بريد
14	بلدية بيت جالا	39	مدرسة الامل الثانوية	64	مركز التدريب المهني
15	كنيسة البيطريكية اللاتينية - دير والمعهد الاكليريكي (السمنير) ومقر كشافة اللاتين	40	مؤسسة لاف جيت للتاهيل	65	كلية طالبنا قومي المجتمعية للتعليم الفندقي
16	مقبرة اللاتين	41	مكتبة بيت جالا العامة	66	مدرسة سيرا للتعليم الخاص
17	مسجد بيت جالا	42	مقبرة الروم الارثوذكس وكنيسة مار ميخائيل	67	جمعية الاحسان الارثوذكسية ومقر كشافة الارثوذكس
18	مسرح الحارة	43	مدرسة القدس الامريكية	68	جمعية السيدات لرعاية الطفل
19	مسرح عناد	44	ملعب البلدية	69	اكاديمية بيت لحم للموسيقى
20	كنيسة مار نقولاوس للروم الارثوذكس	45	مركز بيت اللقاء	70	مركز اسكندر الخوري الثقافي واتحاد شباب فلسطين ونادي الطفل الفلسطيني
21	سوق بيت جالا	46	مؤسسة يمينا للمعاقين عقليا	71	الجمعية الالهية للمعاقين بصريا ومدرسة الشروق للمكفوفين
22	المركز الثقافي الارثوذكسي	47	روضة اطفال دير الروم الارثوذكس	72	البلدة القديمة
23	المنطقة الصناعية	48	مصنع بيت جالا للادوية	73	قصر ابو زغبيرة
24	الكنيسة المعمدانية	49	بنر بير عوثة	74	دار شهبان ومعصرة زيتون على الحجر
25	مستشفى بيت جالا الحكومي (الحسين)	50	مسجد وروضة اطفال الامام احمد بن حنبل		

قطاع التعليم

بلغت نسبة الأمية لدى سكان مدينة بيت جالا عام 2007، حوالي 2.9%، وقد شكلت نسبة الإناث 71%. ومن مجموع السكان المتعلمين، كان هناك 9.7% يستطيعون القراءة والكتابة، و20.1% انهموا دراستهم الابتدائية، و25.6% انهموا دراستهم الإعدادية، و22.7% انهموا دراستهم الثانوية، و21.3% انهموا دراستهم العليا. الجدول رقم 1، يبين المستوى التعليمي في مدينة بيت جالا، حسب الجنس، والتحصيل العلمي لعام 2007.

الجنس	أمي	يعرف القراءة والكتابة	ابتدائي	إعدادي	ثانوي	دبلوم متوسط	بكالوريوس	دبلوم عالي	ماجستير	دكتوراة	غير مبين	المجموع
ذكور	84	484	968	1278	1112	250	527	25	145	65	19	4957
إناث	206	461	987	1207	1094	338	599	35	65	17	30	5039
المجموع	290	945	1955	2485	2206	588	1126	60	219	82	49	9996

المصدر: الجهاز المركزي للإحصاء الفلسطيني، 2009، التعداد العام للسكان والمساكن، 2007، النتائج النهائية.

أما فيما يتعلق بمؤسسات التعليم للمراحل الأساسية والثانوية في مدينة بيت جالا في العام الدراسي 2008/2009، فيوجد في المدينة ثلاث مدارس حكومية، يتم إدارتها من قبل وزارة التربية والتعليم العالي الفلسطينية وست مدارس خاصة، يتولى إدارتها مؤسسات دينية في المدينة، كما يوجد مدرسة واحدة يتولى إدارتها وكالة تشغيل وغوث اللاجئين (انظر الجدول رقم 2). يبلغ عدد الصفوف الدراسية في مدينة بيت جالا 151 صفاً، وعدد الطلاب 4012 طالباً وطالبة، وعدد المعلمين 208 معلمين ومعلمة (مديرية التربية والتعليم- بيت لحم، 2009). وتجدر الإشارة هنا إلى أن معدل عدد الطلاب لكل معلم في مدارس مدينة بيت جالا يبلغ 19 طالباً وطالبة، وتبلغ الكثافة الصفية 27 طالباً وطالبة في كل صف. (مديرية التربية والتعليم- بيت لحم، 2009).

وفيما يتعلق بالتعليم الجامعي، فيوجد في مدينة بيت جالا المقر الرئيس لفرع جامعة القدس المفتوحة في محافظة بيت لحم، حيث يبلغ عدد الطلاب الملتحقين بالجامعة 3498 طالباً وطالبة. (المصدر: جامعة القدس المفتوحة- منطقة بيت لحم التعليمية (2010). الموقع الإلكتروني للجامعة، 2010).

كما يوجد في المدينة كليتان جامعتان، وهما كلية مجتمع طالبتا قومي لتعليم الفندقية، وكلية بيت لحم للكتاب المقدس. كما يوجد في المدينة معهد لاهوتي يدعي المعهد الاكليريكي- السمنير. ويوجد في مدينة بيت جالا مركز التدريب المهني، وأكاديمية بيت لحم للموسيقى. (بلدية بيت جالا، 2010).

اسم المدرسة	الجهة المشرفة	نوع المدرسة
ذكور وديع دعمس الأساسية	حكومية	ذكور
ذكور اسكندر الخوري الثانوية	وكالة الغوث	
ذكور بيت جالا الأساسية		
بنات بيت جالا الثانوية (بنات التشيلي)	حكومية	إناث
الراعي الصالح السويدية	خاصة	
طالبينا قومي الثانوية	خاصة	مختلط
البطريكية اللاتينية الثانوية		
القدس الأمريكية		
الأمل الثانوية		
مار افرم السرياني		

المصدر: مديرية التربية والتعليم- بيت لحم، 2009.

كما يوجد في مدينة بيت جالا ست رياض للأطفال، يشرف على إدارة خمس منها جهة خاصة، والسادسة يشرف على إدارتها جمعية خيرية في المدينة. (انظر الجدول رقم 3).

جدول 3: توزيع رياض الأطفال في مدينة بيت جالا حسب الاسم والجهة المشرفة	
اسم الروضة	الجهة المشرفة
روضة أطفال دير كريمزان للراهبات	خاصة
روضة أطفال طاليثا قومي	خاصة
روضة مار افرم السرياني	خاصة
روضة دير الروم الأرثوذكس	خاصة
روضة بيت اللقاء	خاصة
روضة الإمام أحمد بن حنبل	جمعية خيرية

المصدر: بلدية بيت جالا، 2010.

قطاع الصحة

تعتبر الخدمات الطبية في مدينة بيت جالا جيدة . حيث تتولى وزارة الصحة ومؤسسات غير حكومية وخاصة عاملة في القطاع الصحي الإشراف على هذا القطاع في المدينة، حيث تقدم هذه المؤسسات خدماتها من خلال المستشفيات ومراكز الرعاية الصحية الأولية. فيوجد في مدينة بيت جالا مستشفى حكومي واحد، وهو مستشفى الحسين (بيت جالا الحكومي)، الذي يحتوي على 113 سريرا، مستشفى الجراحة التخصصي التابع للجمعية العربية لإعادة التأهيل والذي يوجد فيه 77 سريرا، ومستشفى الدبس للولادة الذي يحتوي على 10 أسرة.

كما تقوم وزارة الصحة الفلسطينية بتزويد سكان المدينة والمدن والقرى المجاورة بخدمات الرعاية الصحية الأولية، من كشف طبي وعلاج، وذلك من خلال مديرية صحة بيت لحم، ومستوصف الأمومة والطفولة الواقع الكائن في المدينة. بالإضافة إلى ذلك، يوجد العديد من الجمعيات الخيرية والمؤسسات الطبية والعيادات الصحية الخاصة، حيث تمكنت هذه الجمعيات والمؤسسات بجهودها من أداء مهام متعددة في مجال الرعاية والتنمية الاجتماعية، ومن هذه المؤسسات والجمعيات:

- مركز إعادة التأهيل في الجمعية العربية.
- مؤسسة يمينا للمعاقين عقليا: وهي مؤسسة هولندية خيرية تعنى بالأطفال ذوي الإعاقات العقلية.
- مؤسسة لايف جيت للتأهيل: وهي مؤسسة ألمانية خيرية غير ربحية، تعنى بتأهيل الأشخاص المعاقين جسديا وتدريبهم مهنيا، لتسهيل انخراطهم واندماجهم في المجتمع المحلي، بالإضافة إلى مساعدة ذوي الاحتياجات الخاصة للحصول على الأجهزة اللازمة من سماعات وكراس متحركة، وغيرها من الأدوات.
- جمعية بيت الرجاء: تأسست عام 1962، وتعنى بشؤون ذوي الإعاقات العقلية والجسدية والبصرية.

ويوجد في المدينة مجمع بيت جالا الطبي، الذي يضم عددا من العيادات فيمختلف التخصصات، وجمعية أصدقاء المريض - عيادات بيت النور. كما يوجد في المدينة عدد من المختبرات، مراكز الأشعة، عيادات طب الأسنان، وصيدليات خاصة. ومن الجدير ذكره، أن جميع هذه المستشفيات، والمؤسسات، والعيادات، والمراكز الطبية، لا تخدم فقط مدينة بيت جالا، بل وتخدم المدن والقرى المجاورة في محافظة بيت لحم وغيرها من المحافظات.

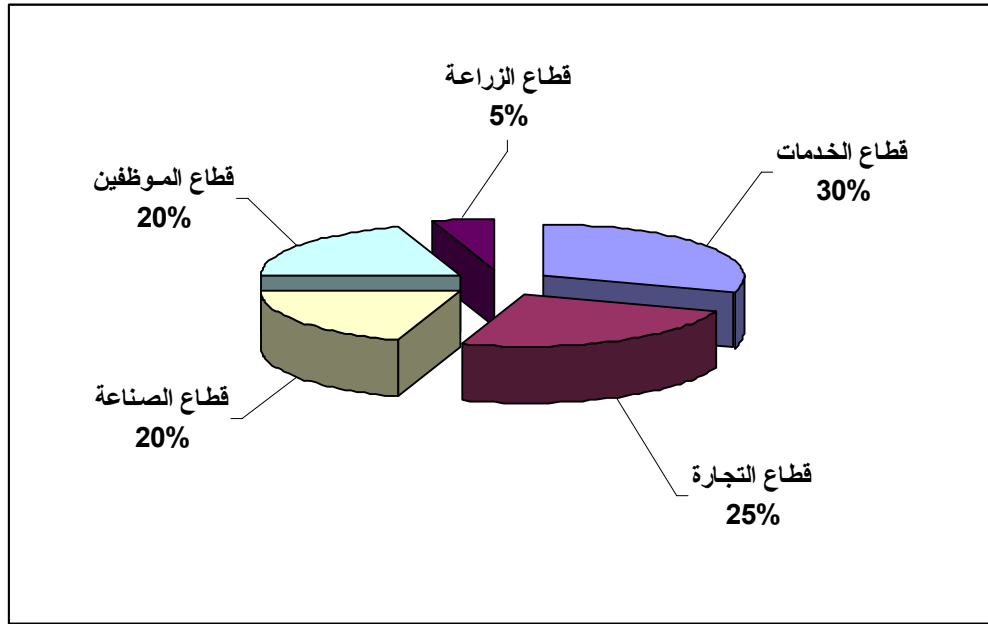
الأنشطة الاقتصادية

يعتمد الاقتصاد في مدينة بيت جالا على عدة قطاعات اقتصادية، أهمها: قطاع الخدمات، حيث يستوعب هذا القطاع 30% من القوى العاملة. (انظر الشكل رقم 1).

وقد أظهرت نتائج المسح الميداني لتوزيع الأيدي العاملة، حسب النشاط الاقتصادي في مدينة بيت جالا، ما يلي:

- قطاع الخدمات، ويشكل 30% من الأيدي العاملة.
- قطاع التجارة، ويشكل 25% من الأيدي العاملة.
- قطاع الصناعة، ويشكل 20% من الأيدي العاملة.
- قطاع الموظفين، ويشكل 20% من الأيدي العاملة.
- قطاع الزراعة، ويشكل 5% من الأيدي العاملة.

شكل 1: توزيع القوى العاملة حسب النشاط الاقتصادي في مدينة بيت جالا



يوجد في مدينة بيت جالا العديد من النشاطات الاقتصادية، ومن أهمها صناعة التحف الدينية، صناعة النسيج، ويوجد 387 محلاً للصناعات المهنية (حدادة، نجارة، وألمنيوم، ... الخ)، 6 ملاحم، 5 مخابز، 54 محلاً لتقديم الخدمات، و61 بقالة.

وكنتيجة للإجراءات الإسرائيلية، فقد تراجعت الأوضاع الاقتصادية لسكان بيت جالا بشكل كبير، حيث أن الكثير من المواطنين فقدوا مصدر دخلهم الرئيسي، وأصبحوا عاطلين عن العمل، وهذا الوضع دفع العاطلين عن العمل للعمل في مجال الخدمات.

وقد وصلت نسبة البطالة في مدينة بيت جالا إلى 17%. وقد تبين أن الفئات الاجتماعية الأكثر تضرراً في المدينة نتيجة الإجراءات الإسرائيلية، هي على النحو التالي:

- 1- العاملون في قطاع الزراعة.
- 2- العاملون في قطاع التجارة.
- 3- العاملون السابقون في إسرائيل.

القوى العاملة

أظهرت بيانات التعداد العام للسكان والمساكن الذي نفذه الجهاز المركزي للإحصاء الفلسطيني عام 2007، أن 39.9% من السكان كانوا نشيطين اقتصادياً (منهم 88.3% يعملون). وأن 59.5% من السكان كانوا غير نشيطين اقتصادياً (منهم 50.2% من الطلاب، و34.7% من المتفرغين لأعمال المنزل). (انظر الجدول رقم 4).

جدول 4: سكان مدينة بيت جالا (10 سنوات فأكثر) حسب الجنس والعلاقة بقوى العمل- 2007												
المجموع	غير مبين	غير نشيطين اقتصادياً						نشيطون اقتصادياً			الجنس	
		المجموع	أخرى	لا يعمل ولا يبحث عن عمل	عاجز عن العمل	متفرغ لأعمال المنزل	طالب متفرغ للدراسة	المجموع	عاطل عن العمل (لم يسبق له العمل)	عاطل عن العمل (سبق له العمل)		يعمل
4,957	31	1,963	58	68	359	9	1,469	2,963	157	221	2,585	ذكور
5,039	27	3,984	27	54	332	2,052	1,519	1,028	46	44	938	إناث
9,996	58	5,947	85	122	691	2,061	2,988	3,991	203	265	3,523	المجموع

المصدر: الجهاز المركزي للإحصاء الفلسطيني، 2009، التعداد العام للسكان والمساكن- 2007، النتائج النهائية.

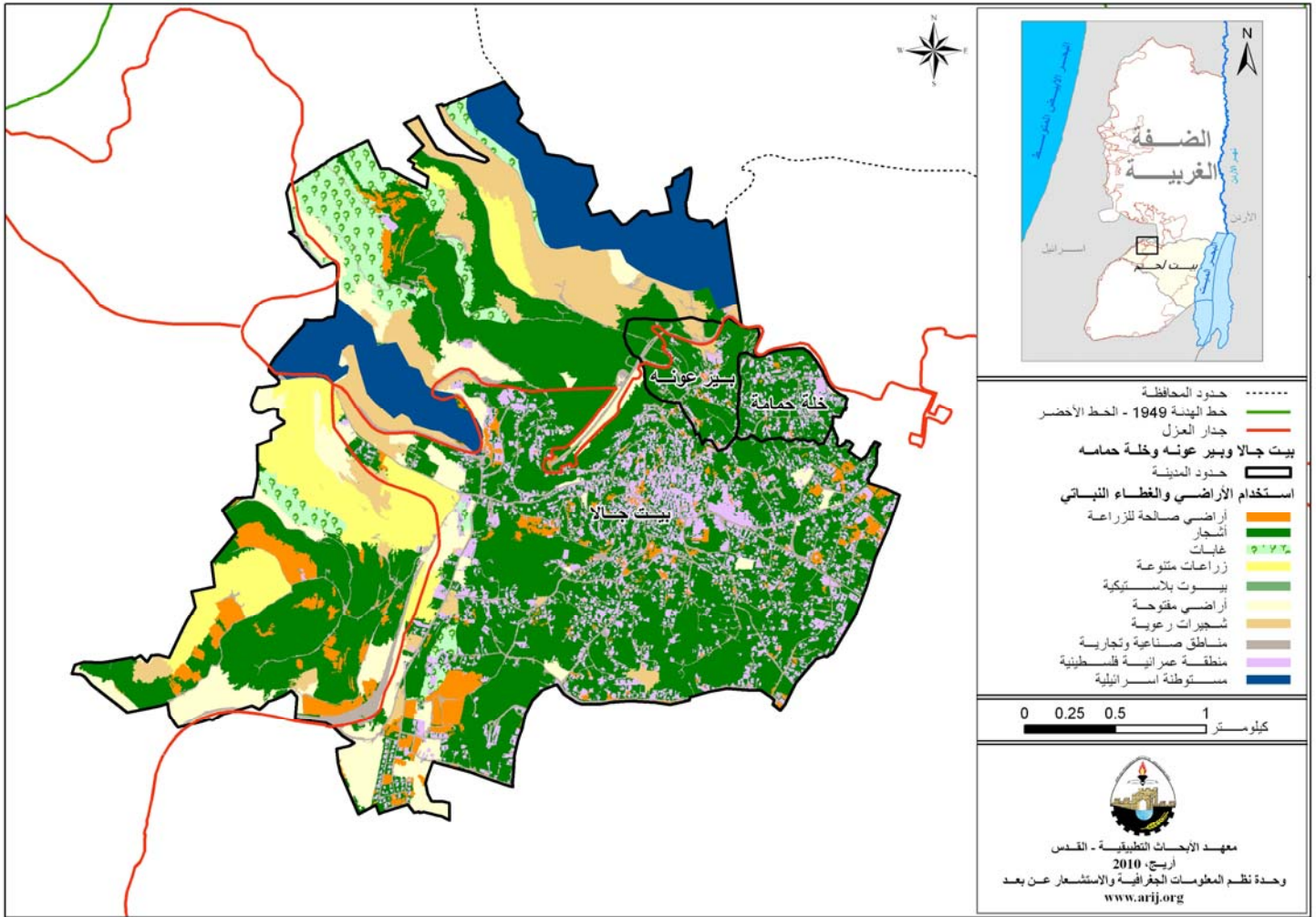
قطاع الزراعة

تبلغ مساحة مدينة بيت جالا حوالي 9,749 دونم، منها 7,305 دونم هي أراض قابلة للزراعة، 913 دونم أراض سكنية. (انظر الجدول رقم 5، والخريطة رقم 3).

جدول 5: استعمالات الأراضي في مدينة بيت جالا (المساحة بالدونم)								
مساحة المستوطنات والقواعد العسكرية الإسرائيلية	مساحة المناطق الصناعية والتجارية	مساحة الأراضي الزراعية					مساحة الأراضي السكنية	المساحة الكلية
		المراعي والأراضي المفتوحة	الغابات الحرجية	بيوت بلاستيكية	زراعات دائمة	زراعات موسمية		
868	663	1,466	462	1	4,240	1,136	913	9,749

المصدر: وحدة نظم المعلومات الجغرافية- أريج، 2008.

خريطة 3: استعمالات الأراضي ومسار جدار الفصل العنصري في مدينة بيت جالا



تعتمد معظم الزراعة في مدينة بيت جالا على مياه الأمطار. أما المساحة المروية فتعتمد على مياه آبار الجمع المنزلية.

الجدول رقم 6، يبين الأنواع المختلفة من الخضروات البعلية والمروية المكشوفة في مدينة بيت جالا. تعتبر البندورة أكثر الأنواع زراعة في المدينة. كما يوجد في المدينة نصف دونم من البيوت البلاستيكية، يزرع بالبندورة.

جدول 6: مساحة الأراضي المزروعة بالخضروات البعلية والمروية المكشوفة، في مدينة بيت جالا (المساحة بالدونم)											
المجموع		خضروات أخرى		الأبصال		البقوليات الخضراء		الخضروات الورقية		الخضروات الثمرية	
مروي	بعلي	مروي	بعلي	مروي	بعلي	مروي	بعلي	مروي	بعلي	مروي	بعلي
36	21	6	0	0.5	0	1.5	0	6.5	0	21.5	21

المصدر: وزارة الزراعة الفلسطينية- بيت لحم، 2007.

الجدول رقم 7، يبين أنواع الأشجار المثمرة ومساحاتها في مدينة بيت جالا.

جدول 7: مساحة الأراضي المزروعة بالأشجار المثمرة في مدينة بيت جالا (المساحة بالدونم)													
المجموع		فواكه أخرى		الجوزيات		التفاحيات		اللوزيات		الحمضيات		الزيتون	
مروي	بعلي	مروي	بعلي	مروي	بعلي	مروي	بعلي	مروي	بعلي	مروي	بعلي	مروي	بعلي
0	4,107	0	261	0	0	0	221	0	605	0	0	0	3,020

المصدر: وزارة الزراعة الفلسطينية- بيت لحم، 2007.

أما بالنسبة للمحاصيل الحقلية والعلفية في مدينة بيت جالا، فإن مساحة الحبوب تبلغ 45 دونم، وأهمها القمح والشعير. إضافة إلى زراعة مساحات من المحاصيل العلفية، مثل البيقيا والكرسنة. (انظر الجدول رقم 8).

جدول 8: مساحة الأراضي المزروعة بالمحاصيل الحقلية والعلفية المختلفة في مدينة بيت جالا (المساحة بالدونم)															
المجموع		محاصيل أخرى		محاصيل منبهة		محاصيل علفية		محاصيل زيتية		بقوليات جافة		أبصال ودرنات وجذور		الحبوب	
مروي	بعلي	مروي	بعلي	مروي	بعلي	مروي	بعلي	مروي	بعلي	مروي	بعلي	مروي	بعلي	مروي	بعلي
0	89	0	0	0	0	0	24	0	0	0	20	0	0	0	45

المصدر: وزارة الزراعة الفلسطينية- بيت لحم، 2007.

وتبين من المسح الميداني أن بعض سكان مدينة بيت جالا يقومون بتربية الماشية، مثل الأبقار، الأغنام، الماعز، الدجاج اللاحم والبياض، والنحل. (انظر الجدول رقم 9).

جدول 9: الثروة الحيوانية في مدينة بيت جالا										
الأبقار*	الأغنام	الماعز	الجمال	الخيول	الحمير	البغال	الدجاج اللاحم	الدجاج البياض	خلايا نحل	
16	251	320	0	10	6	7	8,900	3,000	30	

* تشمل الأبقار، العجول، العجلات، والثيران.
المصدر: وزارة الزراعة الفلسطينية- بيت لحم، 2007.

قطاع المؤسسات والخدمات

يوجد في مدينة بيت جالا عدد من الجمعيات والمؤسسات المحلية التي تقدم خدماتها لمختلف فئات المجتمع، وفي عدة مجالات ثقافية وفنية وكشفية ورياضية وغيرها، منها: (بلدية بيت جالا، 2010).

- **جمعية الإحسان الأرثوذكسية:** تأسست عام 1907، وتهدف إلى تقديم المساعدات المالية والعينية للفقراء والمحتاجين والمرضى من أبناء المدينة، والعمل على توفير الإعالة للأيتام، ودفن الموتى الفقراء. تتألف هيئتها الإدارية من 11 شخصا منتخبا يمثلون الحارات الخمس في المدينة، ومدة العضوية 3 سنوات.
- **جمعية السيدات لرعاية الطفل:** تأسست عام 1944، وتهدف إلى تمكين المرأة والنهوض بها اجتماعيا، وثقافيا، وصحيا. وتوفر الجمعية أيضا بعض المساعدات للفقراء والمحتاجين، بالإضافة إلى منح القروض لتشجيع العمل الصناعي والزراعي في المدينة. وقد حققت الجمعية العديد من الإنجازات منذ قيامها حتى الوقت الحاضر أبرزها: افتتاح مركز طبي لرعاية الأطفال، إنشاء مركز لإحياء مهنة التطريز وتشغيل الأيدي العاملة من النساء في بيوتهن، وبناء شقق سكنية، ومؤخرا قامت بإنشاء وحدة للإنتاج الغذائي في الجمعية، بحيث وفرت فرص عمل لبعض نساء المدينة.
- **جمعية دار الشيوخ:** تأسست عام 1987، وتقوم الجمعية بمعالجة قضايا المسنين والمتقاعدين، وتهدف إلى توفير نادي يومي للشيوخ، وتقديم الخدمات الاجتماعية والصحية للمسنين، وتوفير أفضل الخدمات لضمان حياة كريمة للشيوخ والمسنين. ومن أهم إنجازات الجمعية إنشاء عيادات طبية، إنشاء وحدة إنتاج غذائي،

- ومتحف للتراث وحديقة عامة. وتعتمد الجمعية في دخلها على المساعدات الخارجية والاشتراكات وريع نشاطاتها.
- **جمعية مار منصور الخيرية:** تأسست هذه الجمعية عام 1953، وتهدف إلى تقديم المساعدات للفقراء والأرامل، وتغطي بعض نفقات الطلاب المحتاجين، وجزء من مصاريف الولادة للنساء المحتاجات وغيرها. وقد انبثق عنها جمعية البشارة للإسكان، التي قامت بإنشاء وحدات سكنية لأبناء المدينة. وتشارك الجمعية في النشاطات العامة في المدينة، كما لها مجموعة كشفية، وهي المجموعة البابوية.
 - **جمعية بيت القديس نقولاوس لرعاية المسنين:** تأسست عام 1976، وهي جمعية خيرية، تهدف إلى رعاية وإيواء المسنين.
 - **الجمعية العربية الخيرية- المانويت:** تأسست عام 1962، كمدرسة إعدادية في مبنى جمعية الإحسان الأرثوذكسية. وفي عام 1976، تم تشكيل الجمعية العربية الخيرية، التي تبنت المدرسة التي ما زالت قائمة ومعروفة باسم مدرسة الأمل الثانوية، حيث تقدم هذه الجمعية خدمات تعليمية وخيرية إلى عدد كبير من طلاب المدينة.
 - **جمعية العودة الخيرية:** تأسست عام 2000، وهي مؤسسة خيرية، تهدف إلى ترسيخ وأصغر العلاقات الاجتماعية والإنسانية في المدينة، وتعزيز مفاهيم الديمقراطية وبناء القدرات. ومن أهم نشاطاتها: إقامة مخيمات صيفية لأطفال المدينة، عقد دورات تربوية ودورات كمبيوتر، عقد ورشات عمل حول الديمقراطية وحقوق الإنسان، بالإضافة إلى تكريم أسر الشهداء والجرحى، وتقديم مساعدات للطلاب، والعمل على تقديم المساعدات العينية والطبية للمحتاجين.
 - **جمعية المالحة الخيرية:** وهي جمعية تعليمية، خيرية، شبابية تعمل في مجال رعاية الأطفال، الأسر المهمشة والمرأة، والعمل الاجتماعي.
 - **مركز اسكندر الخوري الثقافي:** تأسس عام 1992، ويهدف إلى تنمية الحركة الثقافية في المدينة. وأخذ المركز من بيت الشاعر المرحوم اسكندر الخوري مقرا له.
 - **المركز الثقافي الأرثوذكسي:** تأسس عام 2002، ويهدف إلى نشر الوعي الثقافي الديني لأبناء الكنيسة الأرثوذكسية، وتعميق الإيمان المسيحي لدى الأطفال والشباب، وتشجيع المهتمين على دراسة اللاهوت في المعاهد والجامعات لخدمة الرعية، وأيضا حث الشباب على عدم الهجرة.
 - **اتحاد الشباب الفلسطيني:** تأسس عام 1992، وهو مؤسسة شبابية تطوعية غير ربحية، أسسته مجموعة متطوعين من شباب المدينة، بهدف بناء قدرات الشباب، من أجل المساهمة في تنمية المجتمع الفلسطيني من خلال برامج وأنشطة هادفة.
 - **فرقة بلدي البيتجالية:** تأسست عام 1991، وتهدف إلى إحياء التراث الفلسطيني، من خلال الرقص الشعبي (الفلكلور) والديكة الشعبية.
 - **مسرح عناد:** تأسس عام 1987، تحت اسم "فرقة المسرح البيتجالي"، ويهدف إلى تطوير الحركة المسرحية في فلسطين.
 - **النادي الأرثوذكسي العربي الرياضي:** تأسس عام 1923، ويهدف إلى تنمية الحركة الرياضية في المدينة. وقد تمكن النادي عبر السنين السابقة أن يحقق إنجازات وبطولات رياضية مميزة، بالإضافة إلى إقامة المهرجانات الرياضية واستضافة الفرق الأجنبية.
 - **نادي كريمزان:** نادي رياضي شبابي.
 - **نادي الطفل الفلسطيني.**
 - **المجموعة الأرثوذكسية العربية:** تأسست عام 1956، لخدمة الكنيسة والمحافظة على النظام في المناسبات الدينية، وكان للمجموعة دور طليعي في إنشاء اتحاد المجموعات الكشفية.
 - **مجموعة كشافة طاليتا قومي:** تأسست عام 1995، وتهدف إلى تنمية الحركة الكشفية في المدينة.
 - **المجموعة البابوية البيتجالية:** تأسست عام 1950، وهي تابعة لدير اللاتين، وتهدف إلى خدمة شباب المدينة وتنمية الحركة الكشفية.
 - **مركز التعليم البيئي:** تأسس عام 1998، في مدرسة طاليتا قومي الثانوية، ويهدف إلى نشر الوعي البيئي بين أعضاء المجتمع، لتعزيز وجود علاقة ايجابية بين البشر وبيئتهم.
 - **جمعية مزارعي بيت جالا:** تأسست عام 2004، حيث تعنى بشؤون المزارعين وتعمل على مساعدتهم في الحصول على الإرشاد الزراعي، وإيجاد الوسائل للحفاظ على الأراضي، وتقديم مشاريع للمؤسسات المانحة. كما تحت الجمعية المزارعين على استصلاح أراضيهم، والتواجد بها لمواجهة مخططات إقامة جدار الفصل العنصري في المدينة.
 - **مؤسسة يميما للمعاقين عقليا:** وهي مؤسسة هولندية خيرية تعنى بالأطفال ذوي الإعاقات العقلية.

- **مؤسسة لايف جيت للتأهيل:** وهي مؤسسة أمانية خيرية غير ربحية، تهدف إلى تأهيل المعاقين جسدياً وتدريبهم مهنيًا للاندماج في المجتمع المحلي. بالإضافة إلى مساعدة المحتاجين من ذوي الاحتياجات الخاصة للحصول على الأجهزة اللازمة من سماعات، كراس متحركة، وغيرها من الأدوات.
- **جمعية بيت الرجاء:** تأسست عام 1962، وتعنى بشؤون ذوي الإعاقات العقلية والجسدية والبصرية.
- **الجمعية الأهلية للمعاقين بصرياً- مدرسة الشروق للمكفوفين:** تأسست الجمعية عام 1964، قامت بإنشاء مدرسة الشروق عام 1981. وتهدف إلى تقديم الخدمات التعليمية، وتوفير فرص متساوية للمعاقين بصرياً، ودمجهم في المجتمع. وأيضاً قامت الجمعية بتأسيس مكتبة لإنتاج كتب "بريل" للمعاقين بصرياً.
- **مسرح الحارة.**
- **جمعية الصداقة اليونانية الفلسطينية.**

البنية التحتية والموارد الطبيعية

الكهرباء والاتصالات

يوجد في مدينة بيت جالا شبكة كهرباء عامة، وتعتبر شركة كهرباء محافظة القدس المصدر الرئيس للكهرباء في المدينة. وتصل نسبة الوحدات السكنية الموصولة بشبكة الكهرباء إلى 98.9%، في حين أن 0.2% من الوحدات السكنية تعتمد على مولدات خاصة للكهرباء، بينما 1.1% من الوحدات السكنية غير مبيّن لديها مصدر التزويد بالكهرباء. (الجهاز المركزي للإحصاء الفلسطيني، 2007).

ويتوفر في مدينة بيت جالا شبكة هاتف تعمل من خلال مقسم آلي داخل المدينة، وتقريباً 99% من الوحدات السكنية موصولة بشبكة الهاتف.

النقل والموصلات

تعتبر سيارات الأجرة العمومية (التاكسيات) الوسيلة الرئيسية المستخدمة للنقل في مدينة بيت جالا، حيث يوجد في المدينة حوالي 50 سيارة عمومي. أما بالنسبة لشبكة الطرق في المدينة، فيوجد فيها 60 كم من الطرق المعبدة، غير أن جزءاً منها يحتاج إلى إعادة تأهيل. (بلدية بيت جالا، 2010).

المياه

يتم تزويد سكان مدينة بيت جالا بالمياه من قبل سلطة المياه والمجاري عبر شبكة المياه العامة، وتصل نسبة الوحدات السكنية الموصولة بالشبكة إلى 97.7%، في حين أن 0.7% من الوحدات السكنية تعتمد على مياه آبار جمع مياه الأمطار، و0.2% تعتمد على شراء صهاريج المياه، بينما 0.3% من الوحدات السكنية تعتمد على مصادر أخرى للتزويد بالمياه، و1.2% من الوحدات السكنية غير مبيّن لديها مصدر التزويد بالمياه. (الجهاز المركزي للإحصاء الفلسطيني، 2007). واستناداً إلى تقديرات سلطة المياه والمجاري، يبلغ معدل تزويد المياه للفرد في التجمعات التي تعمل على تزويدها بالمياه حوالي 100 لتر في اليوم، إلا أن هذا المعدل يتفاوت من تجمع إلى آخر. فلقد بلغت كمية المياه المزودة لمدينة بيت جالا عام 2006، حوالي 540,000 متر مكعب، وبذلك يقدر معدل تزويد المياه للفرد بحوالي 89 لتراً (سلطة المياه الفلسطينية، 2006). وهنا تجدر الإشارة إلى أن المواطن في مدينة بيت جالا لا يستهلك هذه الكمية من المياه، وذلك بسبب الفاقد من المياه، حيث تصل نسبة الفاقد إلى 31%، وهذه تتمثل بالفاقد عند المصدر الرئيس، وخطوط النقل الرئيسية، وشبكة التوزيع، وعند المنزل (سلطة المياه الفلسطينية، 2006). وبالتالي يبلغ معدل استهلاك الفرد من المياه في مدينة بيت جالا 61 لتراً في اليوم. ويعتبر هذا المعدل متدنياً مقارنة مع الحد الأدنى المقترح من قبل منظمة الصحة العالمية، والذي يصل إلى 100 لتر للفرد في اليوم.

الصرف الصحي

يتوفر في مدينة بيت جالا شبكة عامة للصرف الصحي، تم إنشاؤها في الفترة ما بين 1995 - 1999، ويبلغ طول هذه الشبكة حوالي 32.5 كم، حيث تنتهي الشبكة بالاتصال بمحطة الضخ في بئر عون، والتي تضخ المياه العادمة إلى شبكة الصرف الصحي الخاصة بالقدس الغربية. ووفق نتائج مسح التجمعات السكانية الذي نفذته الجهاز المركزي للإحصاء الفلسطيني عام 2007 وبيانات سلطة المياه والمجاري، تصل نسبة الوحدات السكنية المتصلة بشبكة الصرف الصحي في مدينة بيت جالا إلى 74%، أما باقي الوحدات السكنية فمنها 23.7% تستخدم الحفر الامتصاصية كوسيلة للتخلص من المياه العادمة، 0.2% لا يوجد لديها خدمة الصرف الصحي، بينما 2.1% من الوحدات السكنية غير مبين لديها وسيلة التخلص من المياه العادمة. (الجهاز المركزي للإحصاء الفلسطيني، 2007)

واستنادا إلى تقديرات الاستهلاك اليومي من المياه للفرد، تقدر كمية المياه العادمة الناتجة يوميا بحوالي 574 مترا مكعبا، بمعنى 209,000 متر مكعب سنويا. أما على مستوى الفرد في المدينة، فقد قدر معدل إنتاج الفرد من المياه العادمة بحوالي 49 لترا في اليوم. وفيما يتعلق بكمية المياه العادمة التي يتم تجميعها من خلال شبكة الصرف الصحي، فتقدر بحوالي 425 مترا مكعبا في اليوم، بمعنى 155,000 متر مكعب سنويا. كما يتم سنويا تجميع حوالي 50,000 متر مكعب من المياه العادمة بواسطة الحفر الامتصاصية، والتي يتم تفريغها بواسطة صهاريج النضح. وهنا تجدر الإشارة إلى أنه لا يتم معالجة المياه العادمة الناتجة سواء عند المصدر أو عند مواقع التخلص منها، مما يشكل خطرا على البيئة والصحة العامة.

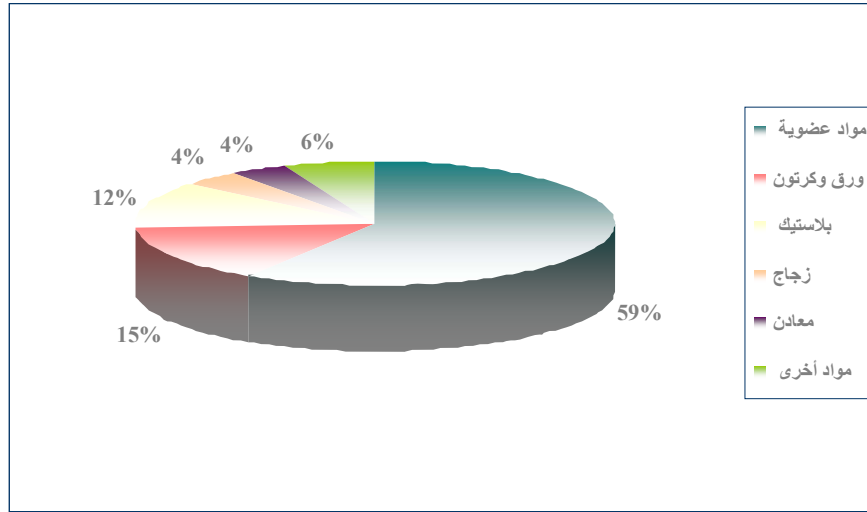
النفايات الصلبة

تعتبر بلدية بيت جالا الجهة الرسمية المسؤولة عن إدارة النفايات الصلبة الناتجة عن المواطنين والمنشآت التجارية والصناعية في المدينة، والتي تتمثل حاليا بجمع النفايات والتخلص منها. ونظرا لكون عملية إدارة النفايات الصلبة مكلفة، تم فرض رسوم سنوية على المنتفعين من خدمة جمع ونقل النفايات مقدارها 33 ديناراً لكل بيت، 100 دينار للمحلات التجارية، 80 ديناراً للمصانع، 600 دينار للمستشفيات، و 400 دينار للمدارس والجامعات، وبالرغم من عملية جباية هذه الرسوم، إلا أنها تعتبر غير كافية لإدارة جيدة، فمن المفروض أن تساهم هذه الرسوم بحوالي 34% من التكاليف المباشرة السنوية لإدارة النفايات، إلا أنها في الواقع تساهم بما يقارب 21% فقط من تلك التكاليف، وذلك بسبب عدم التزام جميع المنتفعين بتسديد الرسوم المفروضة عليهم. وبالتالي تقوم البلدية بتغطية النسبة المتبقية وهي 79%، وذلك من ميزانيتها التشغيلية. (بلدية بيت جالا، 2010).

يبتفع معظم سكان مدينة بيت جالا من خدمة إدارة النفايات الصلبة، حيث يتم جمع النفايات الناتجة عن المنازل والمؤسسات والمحلات التجارية والساحات العامة في أكياس بلاستيكية، ومن ثم نقلها إلى حاويات تتراوح سعتها ما بين 800 - 1,000 لتر و/أو ما بين 5 - 6 أمتار مكعبة موزعة في أحياء المدينة، ليتم بعد ذلك جمعها من قبل البلدية يوميا ونقلها إلى المحطة الانتقالية التي تقع داخل المدينة، حيث يتم ضغطها ومن ثم نقلها بواسطة شاحنات ضغط كبيرة أو شاحنات التفريغ إلى مكب أبو ديس الذي يقع على بعد 26 كم من مدينة بيت جالا، حيث يتم التخلص من النفايات في هذا المكب عن طريق طمرها. واستنادا إلى بيانات بلدية بيت جالا، يوجد في مدينة بيت جالا أربع مركبات وشاحنات خاصة بجمع النفايات، كما يوجد 394 حاوية موزعة على أرجاء المدينة. ومن الجدير ذكره، أن النفايات المنزلية والنفايات الطبية والنفايات الصناعية يتم جمعها وطرحها معا في نفس المكب، ويعود ذلك إلى عدم وجود نظام خاص لفصلها وجمعها. وتشكل النفايات المنزلية النسبة الأكبر من النفايات الصلبة الناتجة في القرية، حيث تشكل 45-50% من الحجم الكلي للنفايات.

أما فيما يتعلق بكمية النفايات الناتجة، فيبلغ معدل إنتاج الفرد اليومي من النفايات الصلبة في مدينة بيت جالا حوالي 1.05 كغم، وبالتالي تقدر كمية النفايات الصلبة الناتجة يوميا بحوالي 14.5 طن، بمعنى 5306 أطنان سنويا. ويتكون الجزء الأكبر من هذه النفايات من المواد العضوية، يليها الورق والكرتون والبلاستيك. (انظر الشكل رقم 2).

شكل 2: مكونات النفايات الصلبة المنتجة في مدينة بيت جالا



الأوضاع البيئية

تعاني مدينة بيت جالا كغيرها من مدن المحافظة من عدة مشاكل بيئية لا بد من معالجتها وإيجاد حلول لها، والتي يمكن حصرها بما يلي:

أزمة المياه

1. الهبنة الإسرائيلية على مصادر المياه الفلسطينية، وبالتالي اعتماد سلطة المياه والمجاري بشكل كبير على شراء المياه من شركة ميكوروت الإسرائيلية لتزويد مدينة بيت جالا وغيرها من المدن والقرى التي تعمل على تزويدها بالمياه، مما يشكل عائقاً أمامها في تنظيم ضخ المياه وتوزيعها بين التجمعات السكانية. لذا فهي تقوم بتوزيع المياه إلى المناطق المختلفة بشكل دوري، وذلك لأن كميات المياه المتاحة لا تكفي لسد احتياجات السكان.
2. ارتفاع نسبة الفاقد في شبكة المياه، فعلى الرغم من قيام سلطة المياه والمجاري بإعادة تأهيل وتجديد جزء من الشبكة، وبناء خزانات جديدة وتغيير عدادات المشتركين، إلا أن ممارسات بعض المواطنين المتمثلة بسرقة المياه، وتركيب وصلات غير الشرعية، والعبث بالعدادات تزيد من نسبة الفاقد.

إدارة المياه العادمة

- استخدام الحفر الامتصاصية في الأحياء غير الموصولة بشبكة الصرف الصحي، وقيام بعض المواطنين بتصريف المياه العادمة في الشوارع العامة، بسبب عدم تمكنهم من تغطية التكاليف العالية اللازمة لنضحها، يتسبب بمكاره صحية وانتشار الأوبئة والأمراض داخل هذه الأحياء. كما أن استخدام هذه الحفر يهدد بتلوث المياه الجوفية، حيث أنها تبنى دون تبطين، وذلك حتى يسهل نفاذ المياه العادمة إلى طبقات الأرض، وبالتالي تجنب استخدام سيارات النضح لتفريغ الحفر من وقت إلى آخر.
- الممارسات اللامسؤولة من قبل المواطنين والمتمثلة بما يلي: (1) الربط غير القانوني بشبكة الصرف الصحي، مما يتسبب بزيادة تدفق المياه العادمة في الشبكة بشكل يفوق قدرتها الاستيعابية، مما يؤدي إلى فيضان المياه العادمة في الشوارع، والتسبب بمكاره صحية وانتشار الأوبئة والأمراض. كما أن سوء تنفيذ شبكة الصرف الصحي والمناهل يساهم في مثل هذه المشكلة أيضاً. (2) طرح النفايات

- الصلابة في المناهل العامة وشبكة الصرف الصحي من قبل بعض المواطنين، مما يتسبب بعدم تصريف المياه العادمة بشكل جيد، وبالتالي فيضائها في الشوارع.
- عدم معالجة المياه العادمة التي يتم تجميعها بواسطة شبكة الصرف الصحي في المدينة، إذ أنها تتدفق إلى شبكة الصرف الصحي الخاصة بالقدس الغربية.
- لا يوجد معالجة للمياه العادمة الناتجة عن المنشآت الصناعية عند المصدر، حيث يتم تصريفها مباشرة إلى شبكة الصرف الصحي العامة أو تجميعها في الحفر الامتصاصية.
- نظام تصريف مياه الأمطار لا يغطي كافة أحياء المدينة وهو غير فاعل مما يزيد العبء على شبكة الصرف الصحي.

إدارة النفايات الصلبة

- اقتصار عملية إدارة النفايات الصلبة في المدينة على تجميع النفايات، ونقلها إلى المحطة الانتقالية التي تقع وسط منطقة سكنية، حيث يتم فيها ضغط النفايات الصلبة لتقليل حجمها، ومن ثم نقلها إلى مكب أبو ديس الذي يقع خارج حدود محافظة بيت لحم، وبالتالي فإن المدينة والمحافظة بشكل عام تقتقر إلى وجود مكب نفايات صحي ومركزي، ويعود ذلك بشكل رئيس إلى العراقيل التي تضعها سلطات الاحتلال الإسرائيلي أمام الهيئات المحلية والمؤسسات الوطنية والتي تتعلق بإصدار تراخيص لإقامة مثل هذه المكبات، حيث أن الأراضي المناسبة لذلك تقع ضمن حدود مناطق (ج) والتي تخضع للسيطرة الإسرائيلية الكاملة. بالإضافة إلى أن تنفيذ مثل هذه المشاريع يعتمد على التمويل من الدول المانحة. وبالتالي فإن عدم توفر مكب نفايات صحي يشكل خطراً على الصحة ومصدراً لتلويث أحواض المياه الجوفية والتربة من خلال العصارة الناتجة عن النفايات، فضلاً عن الروائح الكريهة وتشويه المناظر الطبيعية.
- وتجدر الإشارة إلى أنه يجري حالياً العمل على إنشاء مكب صحي لخدمة محافظتي بيت لحم والخليل، حيث سيتم إنشاء المكب في منطقة المنية جنوب محافظة بيت لحم. وسيتولى مجلس الخدمات المشترك للنفايات الصلبة في المحافظة إدارة هذا المشروع.
- عدم وجود آلية لفصل النفايات الخطرة عن النفايات غير الخطرة في المدينة والمحافظة بشكل عام، حيث يتم جمعها معاً، ونقلها إلى مكب أبو ديس للتخلص منها عن طريق طمرها. أما فيما يتعلق بالنفايات الطبية، فقد قامت بلدية بيت جالا بالتعاون مع الجمعية العربية لإعادة التأهيل بتركيب محرقة خاصة في الجمعية، وذلك للتخلص من النفايات الطبية الناتجة عن المستشفيات والمراكز الصحية، وذلك في عام 2005، حيث قدمت هذه المحرقة كمنحة من الحكومة الإسبانية (بلدية بيت جالا، 2010).

مشاكل أخرى

- تلوث الهواء الناتج عن عوادم السيارات، والذي ازداد بشكل ملحوظ بسبب ازدياد عدد المركبات والشاحنات التي تستخدم الطريق الرئيس في المدينة، والذي يربط المدينة ومنطقة بيت لحم بمحافظتي الخليل والقدس وذلك بسبب إغلاق الطرق الأخرى من قبل قوات الاحتلال الإسرائيلية أمام حركة الفلسطينيين. بالإضافة إلى التلوث الناتج عن مناشير الحجر.
- النمو والتوسع الحضري في المدينة غير موجه بطريقة سليمة ومستدامة، إذ بات من الصعب المحافظة على مناطق محمية في ظل قلة الأراضي والقيود والمحددات الحالية المفروضة على استخدام الأراضي.

أثر إجراءات الاحتلال الإسرائيلي

أثر إجراءات الاحتلال الإسرائيلي على مدينة بيت جالا

حسب اتفاقية أوسلو المؤقتة الموقعة في شهر أيلول من العام 1995، بين منظمة التحرير الفلسطينية وإسرائيل، تم تقسيم أراضي مدينة بيت جالا إلى مناطق (أ، ب، ج)، حيث تم تصنيف 3175 دونما (34.6% من مساحة المدينة) من أراضي المدينة كمناطق (أ) وهي المناطق التي تخضع للسيطرة الفلسطينية الكاملة أمنياً وإدارياً، وتصنيف 2 دونما من أراضي المدينة كمناطق (ب)، وهي المناطق التي تخضع إدارياً للسيطرة الفلسطينية الكاملة، وأمنياً للسيطرة الإسرائيلية الكاملة. والجدير بالذكر أن غالبية السكان يتركزون في مناطق (أ، ب) والتي تشكل 34.6% من المساحة الكلية للمدينة. أما بالنسبة للمساحة المتبقية من أراضي مدينة بيت جالا (6000 دونما) (65.4% من المساحة الكلية للمدينة) فقد صنفت كمناطق (ج)، وهي المناطق التي تقع تحت السيطرة الإسرائيلية الكاملة، حيث يمنع البناء الفلسطيني فيها، أو الاستفادة منها بأي شكل من الأشكال إلا بتصريح خاص من الإدارة المدنية الإسرائيلية في بيت لحم. والجدير بالذكر أن معظم الأراضي الواقعة في منطقة (ج) هي الأراضي الزراعية والمناطق المفتوحة، والتي تشكل مصدر دخل رئيس لأهالي المدينة، بعدما فقدوا أعمالهم داخل الخط الأخضر عقب اندلاع الانتفاضة الثانية في شهر أيلول من العام 2000.

لقد فقدت المدينة آلاف الدونمات لصالح الأهداف الإسرائيلية المختلفة، كان أولها مصادرة 3147 دونما (22% من المساحة الكلية للمدينة) عقب العام 1967 لإعادة ترسيم - وبشكل غير قانوني- حدود بلدية القدس. كما تم مصادرة المزيد من أراضي المدينة لبناء مستوطنتي جيلو وهار جيلو الإسرائيليتين، بالإضافة إلى شق الطرق الالتفافية الإسرائيلية بهدف ربط هذه المستوطنات الإسرائيلية بعضها ببعض، ومع المستوطنات المجاورة في الشمال والجنوب للمدينة. كما جاء مخطط جدار الفصل العنصري ليسيّر على مساحات شاسعة أخرى من أراضي المدينة، وضم العديد من المستوطنات الإسرائيلية إلى إسرائيل، في خطوة من شأنها أن تفرّض حقائق جديدة على الأرض الفلسطينية. وفيما يلي تفصيل للمصادرات الإسرائيلية لأراضي مدينة بيت جالا:

- صادرت قوات الاحتلال الإسرائيلي ما مساحته 3147 دونما (22%) من مساحة المدينة لتوسيع حدود بلدية القدس.
 - صادرت قوات الاحتلال الإسرائيلية أيضاً مساحات شاسعة من أراضي المدينة لبناء مستوطنتي جيلو وهار جيلو:
1. مستوطنة جيلو: شرعت إسرائيل ببناء مستوطنة جيلو في العام 1971، على أرض كانت قد صادرتها من أهالي مدينة بيت جالا وقرية الولجة في محافظة بيت لحم، ومدينتي شرفات وبيت صفا في القدس، عقب حرب العام 1967، بهدف توسيع حدود بلدية القدس. واليوم، تعتبر مستوطنة جيلو إحدى أكبر المستوطنات الإسرائيلية التي قامت إسرائيل ببنائها في الضفة الغربية، حيث تبلغ مساحتها 2738 دونما ويستوطنها حوالي 40,000 مستوطن إسرائيلي.
 2. مستوطنة هار جيلو: تقع مستوطنة هار جيلو والتي أقامتها إسرائيل عام 1972 على أراضي المواطنين الفلسطينيين من مدينة بيت جالا وقرية الولجة، واللذان تقعان إلى الغرب من مدينة بيت لحم. وفي العام 2003 أصبحت مستوطنة هار جيلو تمتد على مساحة 271 دونما من الأراضي التي صادرتها من أصحابها الفلسطينيين، حيث يستوطنها اليوم أكثر من 460 مستوطناً إسرائيلياً. وفي تشرين الثاني من العام 2000 تم إعداد خطة إسرائيلية لتوسيع الرقعة العمرانية والمساحة الإجمالية للمستوطنة، إلا أن الخطة لم تنفذ إلا في العام 2004، وهو الوقت الذي تمت فيه المصادقة على عملية التوسع غير الشرعية، وحينها قام قطعان من المستوطنين الذين يسكنون المستوطنة، وبحمية جيش الاحتلال الإسرائيلي بالاستيلاء على 143 دونما من أراضي المواطنين الفلسطينيين، وأحاطتها بالأسلاك الشائكة، حيث أصبحت مساحة مستوطنة هار جيلو بعد ذلك 414 دونما. بالإضافة إلى ذلك فإن مخطط جدار الفصل العنصري حول مستوطنة هار جيلو قد استحوذ على مساحة 95 دونما إضافية، وهي الأراضي الواقعة بين حدود المستوطنة الحالية، ومسار جدار الفصل العنصري والذي هو قيد البناء.

الطرق الالتفافية الإسرائيلية في مدينة بيت جالا

قامت إسرائيل بشق ما يسمى الطرق الالتفافية في الأراضي الفلسطينية منذ احتلالها للمناطق الفلسطينية في العام 1967، وذلك لتسهيل حركة المستوطنين الإسرائيليين وربط المستوطنات الإسرائيلية بعضها ببعض. ففي مدينة

بيت جالا قامت الحكومة الإسرائيلية بشق الشارع الالتفافي رقم 60، حيث يصل هذا الشارع مستوطنات جوش عتصيون جنوب غرب مدينة بيت لحم ومستوطنة هار هوما بمستوطنات القدس، بالإضافة الى شق شارع الأنفاق، وهو عبارة عن مقطع من شارع رقم 60، ويخترق الجزء الغربي من مدينة بيت جالا وأراضيها الزراعية. ويتكون هذا المقطع من جسر يمتد فوق أراضي المدينة الزراعية، بالإضافة إلى نفقين في بداية ونهاية هذا المقطع من الشارع. كما يقطع أيضا الشارع الالتفافي الإسرائيلي رقم 436 أراضي مدينة بيت جالا حيث يمتد الشارعان الالتفافيان رقم 60 و رقم 436 بطول 5 كم على أراضي المدينة.

وفي الخامس عشر من شهر كانون أول من عام 2005، أصدرت قوات الاحتلال الإسرائيلية أمرا عسكريا (أمر بشأن مناطق مغلقة- يهودا والسامرة (رقم 34) 1967-5727)، تحظر فيه على 'غير الإسرائيليين' من الضفة الغربية الدخول إلى إسرائيل أو الخروج منها، إلا عبر نقاط العبور الحدودية التي تعمل إسرائيل حاليا على بنائها في الأراضي الفلسطينية المحتلة، والتي دشنت عددا منها في الشهور السابقة. وكان شارع الإنفاق من الطرق الالتفافية التي يسري عليها هذا الأمر العسكري أيضا.

جدار الفصل العنصري يبتلع الأراضي في مدينة بيت جالا

مدينة بيت جالا كسائر المدن والقرى الفلسطينية، تواجه خطر فقدان جزء كبير من أراضيها لصالح بناء جدار الفصل العنصري، حيث يبلغ طول الجدار في مدينة بيت جالا حسب التحديث الأخير لمسار الجدار كما نشرته وزارة الدفاع الإسرائيلية في الثلاثين من شهر نيسان من العام 2007، على صفحتها الإلكترونية، 8 كم والذي سيعزل خلفه مساحة 7 دونما من الأراضي الزراعية والغابات والمناطق المفتوحة في المدينة. ويمتد الجدار في مدينة بيت جالا من الجهة الشمالية الشرقية بمحاذاة مخيم عابدة، والجهة الشمالية للمدينة، ممتدا على حدود المدينة الغربية حتى يصل الشارع الالتفافي رقم 60.

الأوامر العسكرية الإسرائيلية الصادرة في مدينة بيت جالا

قامت السلطات الإسرائيلية بإصدار سلسلة من الأوامر العسكرية لمصادرة الأراضي لبناء جدار الفصل العنصري على أراضي مدينة بيت جالا، وفيما يلي مراحل إصدار هذه الأوامر:

- الأمر العسكري رقم T/08/02 : صدر في 16 تشرين أول عام 2002، ويقضي بمصادرة مساحة 95 دونما من أراضي بيت جالا.
- الأمر العسكري رقم T/44/03: صدر في 3 تموز عام 2003، ويقضي بمصادرة مساحة 23.8 دونما من أراضي بيت جالا والولجة.
- الأمر العسكري رقم T/32/04: صدر في 25 آذار عام 2004، ويقضي بمصادرة مساحة 175.6 دونما من أراضي بيت جالا والولجة، وقد تم تعديل هذا الأمر العسكري في شهر تشرين ثاني من عام 2005.
- الأمر العسكري رقم T/57/04: تم إصداره في 23 أيار عام 2004، ويقضي بمصادرة مساحة 11.8 دونما من أراضي بيت جالا، ويعتبر هذا الأمر العسكري مكملا للأمر العسكري رقم T/32/04.
- الأمر العسكري رقم 04/36 (a): صدر في 8 آب من عام 2004، ويقضي بمصادرة مساحة 33 دونما من أراضي بيت جالا، تم تعديل هذا الأمر العسكري بأمر جديد في العام 2006، رقم T/06/62.
- الأمر العسكري رقم 04/36 (b): صدر في 8 آب من عام 2004، ويقضي بمصادرة مساحة 33 دونما من أراضي بيت جالا، تم تعديل هذا الأمر العسكري بأمر جديد في العام 2006، رقم T/06/62.
- الأمر العسكري رقم T/75/05: صدر في 22 آذار عام 2005، ويقضي بمصادرة مساحة 9.2 دونما من أراضي بيت جالا والولجة. تم استبدال هذا الأمر العسكري بالأمر العسكري رقم T/06/25.
- الأمر العسكري رقم T/85/05: صدر في 1 نيسان عام 2005، ويقضي بمصادرة مساحة 14.3 دونما من أراضي بيت جالا والولجة.
- الأمر العسكري رقم T/157/05: صدر في 22 آب عام 2005، ويقضي بمصادرة مساحة 21 دونما من أراضي بيت جالا.
- الأمر العسكري رقم T/201/05: صدر في 2 تشرين ثاني من عام 2005، ويقضي بمصادرة مساحة 94.3 دونما من أراضي بيت جالا والخضر.
- الأمر العسكري رقم T/210/05: صدر في 21 تشرين ثاني من عام 2005، ويقضي بمصادرة مساحة 85 دونما من أراضي بيت جالا والخضر وبتير.

- الأمر العسكري رقم T/01/06 : صدر في 1 تشرين ثاني عام 2006، ويقضي بمصادرة مساحة 9 دونمات من أراضي بيت جالا. ويستبدل هذا الأمر العسكري الأمرين العسكريين رقم T/32/04 ورقم T/57/04.
- الأمر العسكري رقم T/24/06: صدر في 19 شباط عام 2006، ويقضي بمصادرة مساحة 170 دونما من أراضي بيت جالا والخضر.
- الأمر العسكري رقم T/25/06: صدر في 9 شباط عام 2006، ويقضي بمصادرة مساحة 39.8 دونما من أراضي بيت جالا والولجة.
- الأمر العسكري رقم T/62/06: صدر في 19 آذار من عام 2006، ويقضي بمصادرة مساحة 178 دونما من أراضي بيت جالا. ويستبدل هذا الأمر العسكري الأمرين العسكريين رقم 04/36 (a) ورقم 04/36 (b).
- الأمر العسكري رقم T/66/06: صدر في آذار من عام 2006، ويقضي بمصادرة مساحة 90 دونما من أراضي بيت جالا والولجة، لشق طريق عسكري يمتد من شمال دير كريمزان، بمحاذاة الجانب الشرقي من الجدار المزمع بناؤه على أراضي قرية الولجة، لربطه بشارع القدس الذي يصل مستوطنة هار جيلو عبر الشارع الالتفافي رقم 436، وتجمع مستوطنات غوش عتصيون.
- الأمر العسكري رقم T/99/04: أصدرت سلطات الاحتلال الإسرائيلية تعديلا على هذا الأمر الصادر بتاريخ 30 كانون أول عام 2004، والذي يقضي بمصادرة 0.3 دونم من أراضي مدينة بيت جالا، حوض رقم 2 بمنطقة باب الشرفه لصالح شق طريق عسكري.
- الأمر العسكري رقم T/75/07: صدر في 10 تموز من عام 2007، ويقضي بمصادرة مساحة 23.3 دونما من أراضي بيت جالا.

أثر إجراءات الاحتلال الإسرائيلي على خلة حمامة

حسب اتفاقية أوسلو المؤقتة تم تصنيف مساحة 161 دونما (65.7% من المساحة الكلية) من خلة حمامة كمناطق (أ)، وتصنيف المساحة المتبقية من الخلة، وهي 84 دونما (34.3% من المساحة الكلية لخلة حمامة) كمناطق (ج). (انظر الجدول رقم 10).

جدول 10: تصنيف الأراضي في خلة حمامة اعتمادا على اتفاقية أوسلو الثانية 1995		
تصنيف الأراضي	المساحة (دونم)	% من المساحة الكلية لخلة حمامة
مناطق (أ)	161	65.7
مناطق (ب)	0	0.0
مناطق (ج)	84	34.3
المساحة الكلية	245	100

المصدر: وحدة نظم المعلومات الجغرافية- أريج، 2010.

مصادرة أراضي خلة حمامة لترسيم حدود بلدية القدس

عقب الاحتلال الإسرائيلي للأراضي الفلسطينية في العام 1967، قامت إسرائيل بإعادة ترسيم حدود بلدية القدس وبشكل غير قانوني، على حساب الأراضي التابعة للقرى الفلسطينية المجاورة. وكانت خلة حمامة من بين التجمعات الفلسطينية التي فقدت جزءا من أراضيها لهذا الغرض الاستعماري. وحسب التحليل الذي أجراه معهد الأبحاث التطبيقية- القدس (أريج)، تبين أن خلة حمامة قد فقدت 90 دونما من أراضيها (36.7% من المساحة الكلية) لتصبح داخل حدود بلدية القدس.

كما قامت قوات الاحتلال باقتلاع حوالي 400 شجرة زيتون، 145 شجرة عنب، و200 شجرة لوزيات من أراضي خلة حمامة.

أثر إجراءات الاحتلال الإسرائيلي على بئر عونة

حسب اتفاقية أوسلو المؤقتة، تم تصنيف مساحة 63 دونما (19.3% من مساحة بئر عونة) كمناطق أ، وتصنيف المساحة المتبقية من بئر عونة، وهي 263 دونما (80.7% من المساحة الكلية) كمناطق (ج). (أنظر الجدول رقم 11).

جدول 11: تصنيف أراضي قرية بئر عونة وفقاً لاتفاقية أوسلو- المرحلة الانتقالية 1995		
تصنيف الأراضي	المساحة (دونم)	% من أراضي بئر عونة
منطقة (أ)	63	19.3
منطقة (ب)	0	0.0
منطقة (ج)	263	80.7
المناطق الطبيعية	0	0.0
المجموع	326	100

المصدر: وحدة نظم المعلومات الجغرافية- أريخ، 2010.

عقب العام 1967، صادرت إسرائيل 241 دونما (74% من المساحة الكلية) لإعادة ترسيم حدود بلدية القدس وبشكل غير قانوني.

مخطط جدار الفصل العنصري في بئر عونة

استطاعت إسرائيل من خلال بنائها لجدار الفصل العنصري حول مدينة القدس إعادة ترسيم حدود جديدة لبلدية القدس للمرة الثانية منذ احتلالها للمدينة في العام 1967. هذا ويظهر مسار جدار الفصل العنصري حول القدس عزم وتخطيط إسرائيل للسيطرة على مساحات واسعة من الأراضي الفلسطينية غير المأهولة بالسكان، وضم المستوطنات الإسرائيلية لحدودها الجديدة ضمن مشروع مخطط 'القدس الكبرى' الذي تسعى إسرائيل من خلاله إلى خلق تواصل بين المستوطنات الإسرائيلية في مدينة القدس وحولها، وفي الوقت نفسه تقطيع أوصال التجمعات الفلسطينية الواقعة شرق مدينة القدس، والتي ستعزل بشكل كامل عن باقي مدن الضفة الغربية.

ويظهر التعديل الأخير لمسار الجدار الذي نشرته وزارة الدفاع الإسرائيلية على صفحتها الإلكترونية في شهر نيسان من العام 2007، أن 0.9 كم من الجدار سوف يمتد على أراضي بئر عونة. وحال الانتهاء من بنائه سوف تفقد بئر عونة مساحة 81 دونما من أراضيها (24.8% من المساحة الكلية) خلف الجدار، ضمن منطقة العزل الغربية. الجدول رقم 12، يبين تصنيف الأراضي الفلسطينية التي سوف يتم عزلها خلف الجدار حال الانتهاء من بنائه على أراضي بئر عونة.

جدول 12: تصنيف الأراضي التي سوف يتم عزلها بالجدار في بئر عونة	
تصنيف الأراضي	المساحة (دونم)
أراض زراعية	54.4
مصطحات مصطنعة	16.4
مناطق مفتوحة وغابات	10.2
المجموع	81

المصدر: وحدة نظم المعلومات الجغرافية- أريخ، 2008.

كما يقتطع الشارع الالتفافي الإسرائيلي رقم 60، جزءاً من أراضي بئر عونة، حيث يمتد على أراضيها بطول حوالي 0.5 كم.

الخطط والمشاريع التطويرية المنفذة والمقترحة لمدينة بيت جالا

المشاريع المنفذة

قامت بلدية بيت جالا بتنفيذ عدة مشاريع في الفترة الواقعة بين عامي 2008، و2010. (انظر الجدول رقم 13).

جدول 13: أهم المشاريع التي نفذتها بلدية بيت جالا في الفترة الواقعة بين عامي 2008، و2010			
اسم المشروع	النوع	السنة	الجهة الممولة
إنشاء المركز الشبابي المجتمعي	إنشائي/ ثقافي	2008	مقاطعة ترنتو الإيطالية
إنشاء مكتبة عامة	إنشائي/ ثقافي	2008	USAID من خلال CHF
تعبيد شوارع داخلية، وإنشاء أرصفة	بنية تحتية	2009/2008	البلدية والبعثة البابوية وEMSRPII وUSAID
عبارات مياه أمطار	بنية تحتية	2008	المصرف العربي للتنمية الاقتصادية في إفريقيا بإدارة صندوق الأقصى- البنك الإسلامي للتنمية
شراء عقارات- أرض	استثماري	2008	بلدية بيت جالا
تأهيل المنطقة الصناعية	صناعي/ بنية تحتية	2009	وزارة الحكم المحلي
تأهيل شارع اسكندر الخوري	بنية تحتية	2010/2009	صندوق تطوير وإقراض البلديات
إعادة تأهيل الملعب البلدي	رياضي/ بنية تحتية	2008	الجمعية الخيرية الأرثوذكسية العالمية، وبلدية بيت جالا
مشروع تأهيل شارع الخضر بدءاً من مستشفى الجمعية العربية، ومروراً بمدرسة الأمل ومدرسة طاليثا، وصولاً إلى مفترق بلدة الخضر	بنية تحتية	2010	USAID

المصدر: بلدية بيت جالا، 2010.

المشاريع المقترحة

تسعى بلدية بيت جالا خلال عام 2010، إلى تنفيذ عدة مشاريع في عدة قطاعات. (انظر الجدول رقم 14).

جدول 14: أهم المشاريع المقترحة التي تسعى بلدية بيت جالا لتنفيذها خلال عام 2010			
اسم المشروع	النوع	الجهة الممولة	ملاحظات
شبكة مجاري حي كريمان	بنية تحتية	الوكالة الأمريكية للتنمية الدولية	المشروع متوقف بسبب منع العمل من قبل السلطات الإسرائيلية بحجة وقوع المنطقة ضمن منطقة C
إقامة مبنى قاعة المسرح على أرض حديقة السلام	ثقافي/ بنية تحتية	مقاطعة ترنتو الإيطالية	من المتوقع انجازه خلال العام 2011
إقامة دار للبلدية على سطح المركز المجتمعي	إنشائي/ خدماتي	مجلس الوزراء الفلسطيني	من المتوقع انجازه خلال العام 2010

انجاز الأشغال الخارجية حول المركز المجتمعي	بنية تحتية	تمويل مقترح من مقاطعة ترنتو الإيطالية	في انتظار التمويل
الطابق السفلي في المكتبة العامة	إنشائي/ ثقافي	لا يوجد جهة ممولة	في انتظار التمويل
إنشاء مطبخ حديقة السلام	بنية تحتية	تمويل مشترك من بلدية جينا الألمانية، وأوبرفيلية الفرنسية	في انتظار التمويل
إضافة طابق لمدرسة المغتربين وانجاز الأشغال حولها	تعليمي	اليابان من خلال UNDP	في انتظار التمويل
تكملة الأشغال وتجهيز عيادة الأمومة والطفولة في عمارة العيادات العائدة للبلدية	صحي	تمويل مقترح من - USAID ANERA	في انتظار التمويل
تأهيل حوش مار جريس في البلدة القديمة وتجهيزه كمكتف زيتون	بنية تحتية/ تراثي	لا يوجد جهة ممولة	فيد التخطيط من قبل مركز حفظ التراث
شق شارع جمعية الإحسان- السدر	بنية تحتية	بلدية بيت جالا	جاهز للتنفيذ
انجاز 3050 مترا خطوط مجاري فرعية لربط البيوت في أطراف المدينة	بنية تحتية	تم رفع المشروع لمؤسسة ANERA للتمويل	جاهز للتنفيذ
إنشاء عبارة مياه مطر بطول 300 متر	بنية تحتية	تم تقديم المشروع للتعاون الإيطالي	جاهز للتنفيذ
إعادة تأهيل وصيانة شوارع داخلية وجدران استنادية وأرصفة	بنية تحتية	بلدية بيت جالا	جاهز للتنفيذ
إعادة تأهيل شوارع داخلية	بنية تحتية	صندوق البلديات	جاهز للتنفيذ
تأهيل شارع طاليثا قومي	بنية تحتية	ARD - CEP	جاهز للتنفيذ
تأهيل شارع اسكندر الخوري	بنية تحتية	صندوق البلديات	جاهز للتنفيذ

المصدر: بلدية بيت جالا، 2010.

الأولويات والاحتياجات التطويرية للمدينة

تعاني المدينة من نقص في البنية التحتية والخدمات. ويبين الجدول رقم 15، الأولويات والاحتياجات التطويرية للمدينة من وجهة نظر البلدية. (بلدية بيت جالا، 2010).

جدول 15: الأولويات والاحتياجات التطويرية في مدينة بيت جالا					
الرقم	القطاع	بحاجة ماسة	بحاجة	ليست أولوية	ملاحظات
احتياجات البنية التحتية					
1	شق، أو تعبيد طرق	*			9.5 كم (9 كم في مدينة بيت جالا، و0.5 كم في خلة حمامة)
2	إصلاح/ ترميم شبكة المياه الموجودة	*			(1 كم في خلة حمامة)
3	توسيع شبكة المياه القديمة لتغطية مناطق جديدة		*		
4	إنشاء شبكة مياه جديدة			*	
5	ترميم/ إعادة تأهيل ينابيع أو آبار جوفية	*			
6	بناء خزان مياه	*			
7	إنشاء شبكة صرف صحي	*			
8	إنشاء شبكة كهرباء جديدة		*	*	
9	توفير حاويات لجمع النفايات الصلبة	*			
10	توفير سيارات لجمع النفايات الصلبة	*			
11	توفير مكب صحي للنفايات الصلبة	*			

الاحتياجات الصحية				
1	بناء مراكز / عيادات صحية جديدة	*		مركز صحي في بيت جالا، وعيادة في خلة حمامة
2	إعادة تأهيل/ ترميم مراكز / عيادات صحية موجودة	*		
3	شراء تجهيزات طبية للمراكز أو العيادات الموجودة	*		
الاحتياجات التعليمية				
1	بناء مدارس جديدة	*		بناء طابق بمساحة 1000 م ²
2	إعادة تأهيل مدارس موجودة	*		
3	تجهيزات تعليمية	*		
الاحتياجات الزراعية				
1	استصلاح أراض زراعية	*		
2	إنشاء آبار جمع مياه	*		12 بئرا في خلة حمامة
3	بناء حظائر/ بركسات مواشي	*		4 بركسات في خلة حمامة
4	خدمات بيطرية	*		
5	أعلاف وتبن للماشية	*		
6	إنشاء بيوت بلاستيكية	*		
7	إعادة تأهيل بيوت بلاستيكية	*		
8	بذور فلحة	*		
9	نباتات ومواد زراعية	*		

المراجع

- الجهاز المركزي للإحصاء الفلسطيني (2009)، التعداد العام للسكان والمساكن والمنشآت، 2007. رام الله- فلسطين.
- بلدية بيت جالا، 2010
- كتاب مدينة بيت جالا، تأليف وإعداد لجنة من ابناء بيت جالا ، 1994م.
- جمعية الإحسان الأرثوذكسية العربية.
- جامعة القدس المفتوحة- منطقة بيت لحم التعليمية (2010). من الموقع الالكتروني للجامعة بتاريخ آذار 2010. (<http://www.qou.edu/homePage/arabic/index.jsp?pageId=247>)
- سلطة المياه الفلسطينية (2007)، تزويد واستهلاك المياه في الضفة الغربية، 2006. رام الله- فلسطين.
- معهد الأبحاث التطبيقية- القدس (أريج) (2008- 2010)، قاعدة بيانات وحدة نظم المعلومات الجغرافية والاستشعار عن بعد. بيت لحم- فلسطين.
- معهد الأبحاث التطبيقية- القدس (أريج) (2010)، قاعدة بيانات وحدة مراقبة التحضر للعام 2010. بيت لحم- فلسطين.
- وزارة التربية والتعليم العالي (2009/2008)، بيانات مديرية التربية والتعليم - محافظة بيت لحم، قاعدة بيانات المدارس. بيت لحم- فلسطين.
- وزارة الزراعة الفلسطينية (MOA) (2008/2007)، بيانات مديرية زراعة محافظة بيت لحم. بيت لحم- فلسطين.